

LIFESAVER BOTTLE

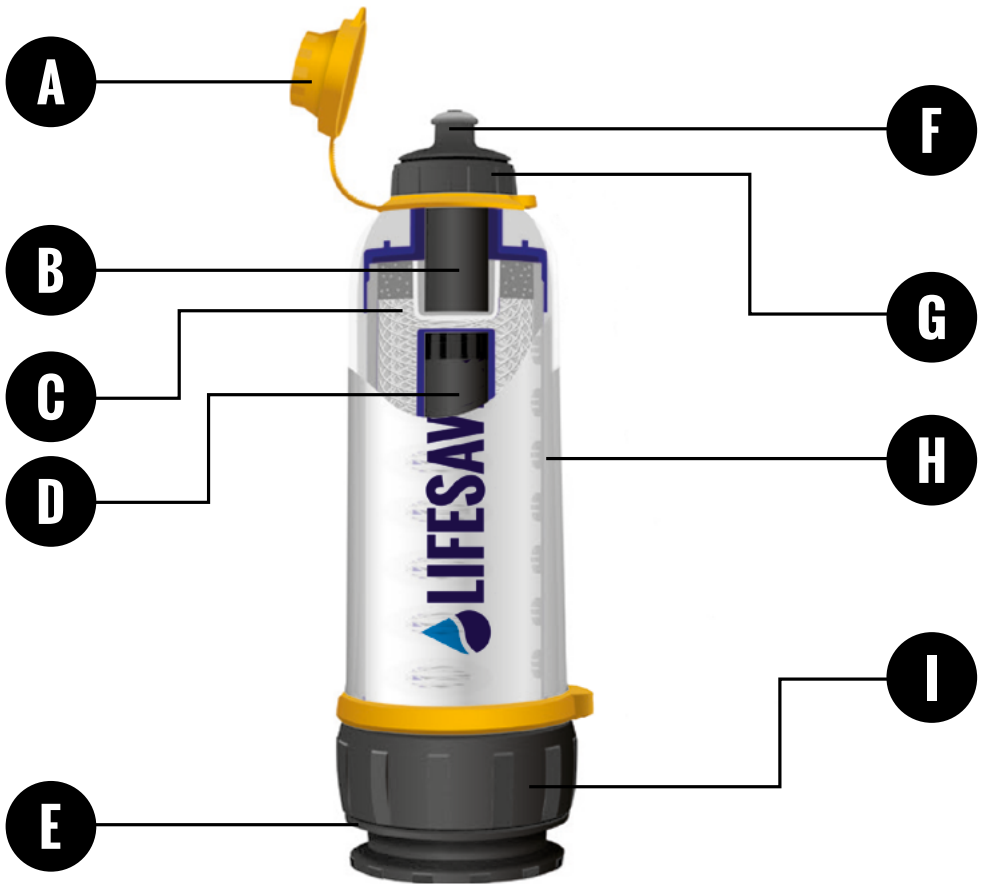
BENUTZER- HANDBUCH



INHALTSVERZEICHNIS

Ihre LifeSaver® Bottle	3
Vorbereitung	4
Routinegebrauch	5
Aktivkohlefilter	6
Vorsicht	8
Wartung und Pflege	9
Reinigung der Bottle im Freien	9
Reinigung der Bottle zu Hause	10
Entfernen und Wiederanbringen der Filterkartusche	11
Überprüfung der korrekten Funktion Ihres Filters	12
Membranintegritätsprüfung	12
Austausch der Düse	13
Pflege der Pumpe	14
Lagerung	15
Langzeitlagerung - 1 Monat oder länger	16
Haltbarkeit	17
Extreme Temperaturen	18
Failsafe™ Technologie	19
Leistung und technische Daten	20
Test-Konformität	21
Garantie	21
Haftungsausschluss	22

IHRE LIFESAVER BOTTLE

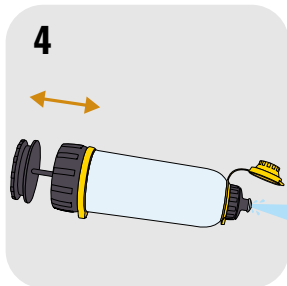
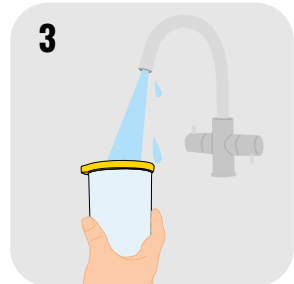
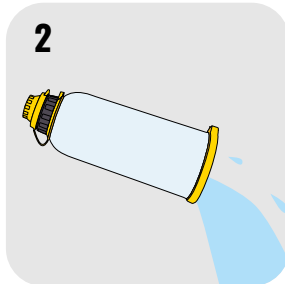


- A** Wasserdichter Schnappverschlussdeckel
- B** Aktivkohlefilter
- C** Austauschbare LifeSaver Ultrafiltrations-(UF)-Kartusche
- D** Pumpenschlauch
- E** Drehverschluss-Pumpengriff

- F** Kaubeständige, austauschbare Trinkdüse
- G** Schraubverschluss
- H** Flaschengehäuse
- I** Abnehmbarer Pumpenboden mit austauschbarem blauen Vorfilter-Schwamm

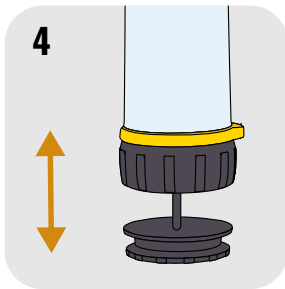
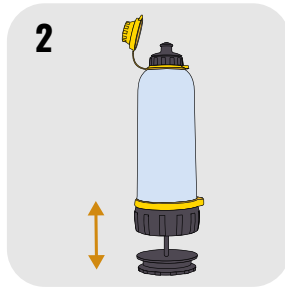
VORBEREITUNG

Die Vorbereitung ist ein wesentlicher Schritt, der durchgeführt werden muss, bevor Sie die Bottle zum Trinken verwenden. Die Durchflussrate wird sich in den ersten 24 Stunden nach der Vorbereitung verbessern.



- Schrauben Sie den Boden ab, füllen Sie die Bottle mit sauberem Wasser, schrauben Sie den Boden wieder auf lassen Sie die Bottle für 10 Minuten stehen. **1**
- Schrauben Sie den Boden erneut ab und entsorgen Sie das Wasser. **2**
- Füllen Sie sauberes Wasser nach und setzen Sie den Boden wieder auf. **3**
- Öffnen Sie den Deckel und ziehen Sie die Trinkdüse hoch. Halten Sie die Bottle über das Spülbecken, drehen Sie den Pumpengriff und pumpen Sie 4 Mal. Wasser wird aus der Düse fließen.
- Pumpen Sie weiter, bis die Bottle leer ist. **4**
- Wiederholen Sie die Schritte 3 und 4.
- Lassen Sie mindestens 2,5 cm Wasser in der Bottle, wenn Sie fertig sind.

ROUTINEGEBRAUCH

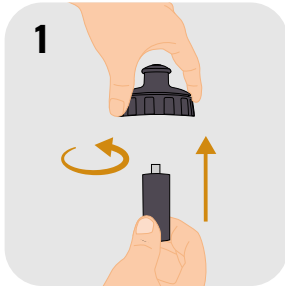


- Halten Sie den Schnappverschlussdeckel geschlossen, um die Trinkdüse vor Kontamination zu schützen. Entfernen Sie den Boden und füllen Sie Wasser ein. Der blaue Schwamm dient als Vorfilter für größere Partikel. Setzen Sie den Boden wieder ein. ❶
- Öffnen Sie den Schnappverschlussdeckel und pumpen Sie 4-6 Mal. ❷
- Öffnen Sie die Düse mit sauberen Händen oder Zähnen, um sauberes Trinkwasser fließen zu lassen. ❸
- Wenn die Durchflussrate abnimmt, pumpen Sie, um den Durchfluss aufrechtzuerhalten. ❹

WICHTIG

Lassen Sie immer mindestens 2,5 cm Wasser in Ihrer Bottle. Stellen Sie sicher, dass der Boden fest aufgeschraubt ist.

AKTIVKOHLEFILTER



Der Aktivkohlefilter verbessert die Geschmacklichkeit des Wassers, indem er Chlor, Geschmack und Geruch entfernt. Ihre Bottle wird ohne den eingebauten Aktivkohlefilter geliefert. Siehe unten für Installations- und Austauschweisungen.

- Entfernen Sie den Pumpenboden, legen Sie ihn zur Seite und leeren Sie jegliches Wasser aus der Bottle.
- Öffnen Sie den Schnappverschlussdeckel.
- Halten Sie das Bottle-Gehäuse fest am Boden, schrauben Sie den Deckel oben ab und entfernen Sie ihn vom Bottle-Gehäuse. Dies wird die Filterkartusche im Inneren freigeben, die Sie mit den Fingern, die bereits das Bottle-Gehäuse am Boden halten, auffangen sollten. Legen Sie das Bottle-Gehäuse und die Kartusche zur Seite.
- Falls erforderlich, schrauben Sie den vorhandenen Aktivkohlefilter von der Unterseite des Schraubverschlusses ab und entsorgen Sie ihn. Schrauben Sie den neuen Aktivkohlefilter an die Unterseite des Schraubverschlusses. ❶
- Bauen Sie die Flasche wieder zusammen. Drehen Sie das Flaschengehäuse in die vertikale, nach unten gerichtete Position, wobei der Schraubverschluss nach unten zeigt und setzen Sie die Flaschenkartusche ein. Drehen Sie die Kartusche, bis Sie spüren, dass sie in den 4 Positionen im Hals des Flaschengehäuses einrastet. Halten Sie die Kartusche mit einer Hand fest und schrauben Sie den Schraubverschluss fest. Schließen Sie den Schnappverschlussdeckel.

AKTIVKOHLEFILTER

- Schrauben Sie den Pumpenboden wieder in die Flasche ein.
- Es kann sein, dass das Wasser, das aus der Flasche fließt, graue/schwarze Partikel enthält. Dies ist harmloser Kohlenstaub und verschwindet nach 2-3 Anwendungen des Aktivkohlefilters.
- Wenn der Filter eingesetzt ist, kann das aus der Flasche fließende Wasser graue/schwarze Partikel enthalten. Dies ist harmloser Kohlenstaub und verschwindet nach 2-3 Anwendungen.

ACHTUNG

- Ziehen Sie den Aktivkohlefilter nicht zu fest an, da dies das Risiko von Schäden erhöht.
- Wenn Sie den Aktivkohlefilter während einer langfristigen Lagerung in der Flasche lassen, kann mikrobiologisches Wachstum auftreten. Entfernen Sie den Aktivkohlefilter immer und werfen Sie ihn weg, wenn Sie die Flasche langfristig lagern.

ACHTUNG, DIES IST EIN DRUCKBEHÄLTER

- Für die Flasche sollten nicht mehr als 4-6 Pumpvorgänge nötig sein, um effektiv zu arbeiten. Wenn Sie mehr pumpen müssen, um den Wasserfluss zu induzieren, tun Sie dies immer bei geöffneter Düse, um beurteilen zu können, ob Sie erneut pumpen müssen. Wenn die Flasche mehr Pumpvorgänge erfordert als erwartet, muss die Flasche möglicherweise gereinigt werden (siehe Seite 9 für die Reinigung der Flasche). Alternativ könnte die Kartusche das Ende ihrer Lebensdauer erreicht haben (siehe Seite 19 für Failsafe™ Technologie).
- Pumpen Sie nicht, wenn kein Wasser aus der Flasche fließt; das würde im Inneren zu einem Überdruck führen und eine Überlastung bedeuten. Um Druck aus der Flasche abzulassen, drehen Sie den Pumpenboden langsam um 1/4 Umdrehung auf, bis Sie ein Zischen hören. Halten Sie den Pumpenboden und die Flasche fest, während Sie aufschrauben.
- Sorgen Sie dafür, dass die Membran der Kartusche immer etwas Wasser enthält, indem Sie immer mindestens 2,5 cm Wasser in der Flasche behalten, während Sie die Flasche mit der Pumpe, der Düse und dem Schnappverschlussdeckel verschlossen halten. Wenn Sie dies nicht tun, trocknen die Membranen aus, die Nano-Filterporen schließen sich und das System schaltet ab. Dies ist nicht durch Ihre Garantie abgedeckt und Sie müssen eine andere Kartusche kaufen (siehe Seite 15 für Lagerungsanweisungen).
- Betreiben Sie die Pumpe nicht, während die Flasche leer ist.

WARTUNG UND PFLEGE

Verwenden Sie immer das sauberste verfügbare Wasser. Schmutz und Ablagerungen sammeln sich auf der Oberfläche der Kartusche an und verringern die Lebensdauer der Kartusche. Die Auswirkungen können durch regelmäßige Reinigung verringert werden.

Lassen Sie keine kleinen Partikel, Sand oder andere abrasive Materialien in die Flasche gelangen. Wenn dies passiert, sollten sie entfernt werden. Bleiben abrasive Materialien in der Flasche, kann der O-Ring vorzeitig verschleiben, was zu Undichtigkeiten der Flasche führen kann. Dies ist nicht durch Ihre Garantie abgedeckt und Sie müssen Ersatzteile kaufen. Wenn der O-Ring im Pumpenboden zu verschleiben beginnt, tragen Sie eine dünne Schicht Silikonfett auf den äußeren Lippenrand des Flaschengehäuses auf. Dies hilft, die Flasche abzudichten und Undichtigkeiten zu verhindern. Wenn das Leck weiterhin besteht, müssen Sie ihn durch einen neuen O-Ring ersetzen.

Reinigung der Bottle im Freien

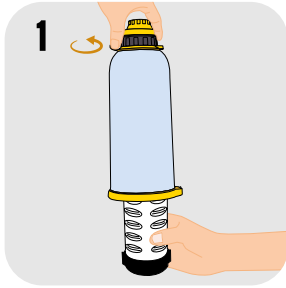
- Füllen Sie die Flasche zur Hälfte mit dem saubersten verfügbaren Wasser durch den blauen Vorfilter-Schwamm und schrauben Sie die Pumpe wieder ein.
- Schwenken Sie das Wasser in der Flasche, drehen Sie sie auf den Kopf, um das Wasser in der Flasche zu verteilen. Fahren Sie bis zu 1 Minute fort.
- Entfernen Sie den Boden und leeren Sie das Wasser.
- Wiederholen Sie diesen Vorgang, bis das weggeschüttete Wasser sichtbar sauber ist.

ACHTUNG

Versuchen Sie nicht, die Membranen der Kartusche durch das Schutzgitter zu berühren, da dies zu Beschädigungen führen kann und Ihre Garantie erlischt. Halten Sie die Kartusche frei von Schmutz und Ablagerungen. Das Einsetzen einer neuen Kartusche im Freien birgt ein erhöhtes Risiko einer Kreuzkontamination. Wenn Sie die Kartusche wechseln, stellen Sie sicher, dass Sie saubere, trockene Hände haben und der Schnappverschlussdeckel geschlossen bleibt.

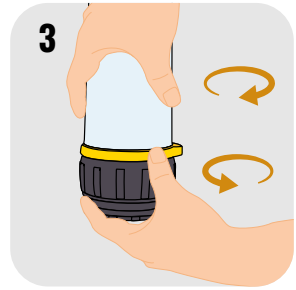
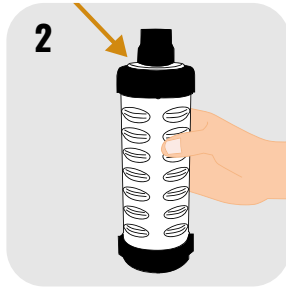
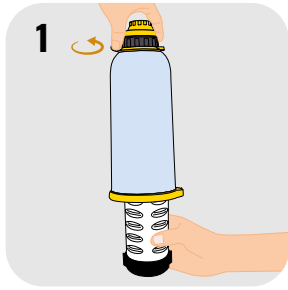
WARTUNG UND PFLEGE

Reinigung der Bottle zu Hause



- Schrauben Sie den Pumpenboden ab und entfernen Sie ihn von der Flasche.
- Legen Sie Ihre Hand über den Boden der Flasche und drehen Sie die Flasche in die vertikale, aufrechte Position, so dass der Schraubverschluss nach oben zeigt.

- Schrauben Sie den Schraubverschluss vom Flaschengehäuse ab, gleichzeitig wird die Kartusche in Ihre Hand fallen. Entfernen Sie die Kartusche aus dem Flaschengehäuse und stellen Sie das Flaschengehäuse auf eine ebene Fläche. **1**
- Schrauben Sie den Schraubverschluss direkt auf das Kartuschenende und stellen Sie sicher, dass der Schnappverschlussdeckel geschlossen ist; dies verhindert, dass kontaminiertes Wasser während der.
- Weichen Sie die Kartusche für 30 Minuten in einem Becken mit warmem Wasser ein. Bewegen Sie die Kartusche sanft durch das Wasser, um Schmutz oder Ablagerungen zu lösen. **2**
- Spülen Sie die Kartusche mit sauberem fließendem Wasser ab und lassen Sie sie 4 Stunden in kühlen Bedingungen abtropfen.
- Während die Kartusche abtropft, waschen Sie alle Kunststoffteile mit einer milden Seifenlösung in warmem Wasser und einem weichen Tuch. Spülen Sie gründlich unter fließendem Wasser ab und lassen Sie alles 1 Stunde abtropfen.
- Montieren Sie nun die Bottle wieder. Entfernen Sie den Schraubverschluss vom Ende der Kartusche. Drehen Sie das Bottle-Gehäuse in die vertikale, nach unten gerichtete Position und setzen Sie die Bottle-Kartusche ein.
- Drehen Sie die Kartusche, bis Sie spüren, dass die Kartusche in den 4 Führungen im Hals des Bottle-Gehäuses einrastet. Halten Sie die Kartusche mit einer Hand fest und schrauben Sie den Schraubverschluss fest. Schließen Sie den Schnappverschlussdeckel.
- Schrauben Sie den Pumpenboden wieder in die Bottle.



Entfernen und Wiederanbringen der Filterkartusche

- Schrauben Sie den Pumpenboden von der Bottle ab und entfernen Sie ihn. Leeren Sie die Bottle von jeglichem Wasser.
- Legen Sie Ihre Hand über den Boden der Bottle und drehen Sie die Bottle in die vertikale, aufrechte Position mit dem Schraubverschluss nach oben.
- Schrauben Sie den Schraubverschluss vom Bottle-Gehäuse ab und entfernen Sie ihn, gleichzeitig wird die Kartusche in Ihre Hand fallen. Entfernen Sie die Kartusche und entsorgen Sie sie als recyclebaren Kunststoffabfall. **1**
- Waschen Sie alle Kunststoffkomponenten mit einer milden Seifenlösung in warmem Wasser und einem weichen Tuch. Spülen Sie gründlich unter fließendem Wasser ab und lassen Sie alles 1 Stunde abtropfen.
- Entfernen Sie die neue Kartusche aus ihrer Verpackung. Stellen Sie sicher, dass die weiße, flache Dichtung auf der Oberseite der Kartuschenschulter sitzt. **2**
- Montieren Sie nun die Bottle wieder. Drehen Sie das Bottle-Gehäuse in die vertikale, nach unten gerichtete Position und setzen Sie die neue Kartusche ein. Drehen Sie die Kartusche, bis Sie spüren, dass die Kartusche in den 4 Führungen im Hals des Bottle-Gehäuses einrastet. Halten Sie die Kartusche mit einer Hand fest und schrauben Sie den Schraubverschluss fest. Schließen Sie den Schnappverschlussdeckel.
- Schrauben Sie den Pumpenboden wieder in die Bottle. **3** Sie sind nun bereit, die Kartusche zu grundieren (siehe Seite 4 für das Aktivierung - vor dem ersten Gebrauch). Das Einsetzen einer neuen Kartusche im Freien erhöht das Risiko einer Kreuzkontamination. Wenn Sie die Kartusche wechseln, stellen Sie sicher, dass Ihre Hände sauber und trocken sind und der Schnappverschlussdeckel geschlossen bleibt.

WARTUNG UND PFLEGE

Überprüfung der korrekten Funktion Ihres Filters

Die Ultrafiltrationsmembranen wurden in eine robuste Kartusche integriert und für eine lange Lebensdauer konzipiert. Wenn sie jedoch falsch behandelt werden, kann die Kartusche brechen.

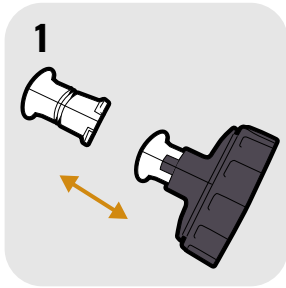
Die Überprüfung der Membranintegrität sollte jedes Mal durchgeführt werden, wenn die Bottle einem Stoß ausgesetzt wurde oder wenn Sie vermuten, dass der Bottle-Kartusche möglicherweise Schaden zugefügt wurde.



Membranintegritätsprüfung

- Entfernen Sie die Pumpe aus der Bottle und füllen Sie sie mit Wasser.
- Setzen Sie die Pumpe wieder ein und halten Sie sie in einer aufrechten Position.
- Öffnen Sie den Schnappverschlussdeckel und pumpen Sie 4-6 Mal, um Druck auf zu bauen.
- Öffnen Sie die Düse und pumpen Sie weiter, um den Durchfluss aufrechtzuerhalten.
- Wenn die Flasche Wasser aus der Düse 1 spritzt und nicht ungehindert fließen kann, dann entsteht Luft kommt zusammen mit Wasser aus dem Wasserhahn. Dies bedeutet, dass der Filter beschädigt ist. Hören Sie auf, die Bottle zu benutzen und ersetzen Sie den Filter (siehe Seite 11 für die Installation eines neuen Filters).
- Wenn der Wasserfluss normal ist, aber sehr langsam, trotz einer vollen Bottle, reinigen Sie die Bottle, da Schmutz und Ablagerungen den Wasserfluss verlangsamen können. Wenn die Bottle gereinigt wurde und der Wasserfluss immer noch langsamer als normal ist, könnte die Kartusche das Ende ihrer Lebensdauer erreichen (siehe Seite 19 für Failsafe™ Technologie).

WARTUNG UND PFLEGE



Austausch der Düse

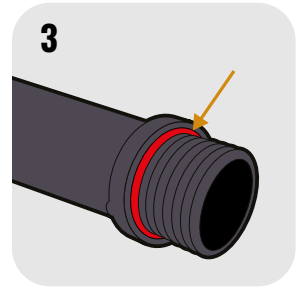
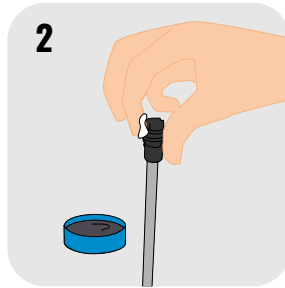
Die Düse der Bottle wurde so konzipiert, dass sie geschmacksneutral, austauschbar und kausicher ist.

- Öffnen Sie den Schnappverschlussdeckel.
- Nehmen Sie die Düse heraus und entsorgen Sie sie als recyclebaren Kunststoffabfall. ❶
- Entfernen Sie die neue Düse aus ihrer Verpackung und machen Sie sie nass.
- Richten Sie den Positionspunkt auf der Düse mit der Naht auf dem Schraubverschluss aus und stecken Sie die Düse fest ein.

HILFREICHER TIPP

Tragen Sie vor der Montage eine kleine Menge Silikongleitmittel auf die Außenseite der Düse auf, das erleichtert die Montage und Nutzung der Düse.

WARTUNG UND PFLEGE



Pflege der Pumpe

Die Pumpe der Bottle wurde für hohe Arbeitsbelastungen konzipiert. Mit der Zeit kann es vorkommen, dass die Pumpbewegung schwergängig wird. Um die Pumpe zu pflegen:

- Schrauben Sie den Pumpenboden von der Bottle ab und entfernen Sie ihn. Leeren Sie die Bottle von jeglichem Wasser.
- Halten Sie das Pumpenrohr in einer Hand und schrauben Sie mit der anderen Hand den Pumpenboden ab, ziehen Sie ihn ab und entfernen Sie ihn vom Pumpenrohr. **1**
- Tragen Sie eine kleine Menge Silikongleitmittel auf den schwarzen O-Ring auf, der auf der Oberseite der Pumpenwelle sitzt. **2**
- Stellen Sie sicher, dass der rote O-Ring richtig auf dem Pumpenrohr am Grund des Gewindes sitzt. **3**
- Setzen Sie das Pumpenrohr über die Oberseite der Pumpenwelle und schrauben Sie den Pumpenboden wieder fest.
- Ziehen Sie nicht zu fest an.

LAGERUNG

Die Bottle

Vor dem ersten Gebrauch sollte die Bottle an einem kühlen, trockenen Ort aufbewahrt werden. Um das Wasser schmackhafter zu machen, wird empfohlen, es im Schatten zu halten. Schützen Sie die Bottle jederzeit vor extremen Temperaturen.

Halten Sie die Membranen der Kartusche hydratisiert, indem Sie stets mindestens 2,5 cm Wasser in der Bottle lagern, während Sie die Bottle mit der Pumpe, der Düse und dem Schnappverschlussdeckel verschlossen halten. Wenn Sie dies nicht tun, trocknen die Membranen aus, die Nano-Filterporen schließen sich und das System schaltet ab. Dies ist nicht durch Ihre Garantie abgedeckt und Sie müssen eine neue Kartusche kaufen.

Um sicherzustellen, dass die Bottle in bestem Zustand bleibt, verwenden Sie sie regelmäßig.

Aktivkohlefilter

Nach dem Öffnen einer Packung Aktivkohlefilter sollten Sie die zusätzlichen, Ersatz-Aktivkohlefilter in der Verschlussbarer Folienbeutel oder in einem versiegelten Behälter aufbewahren. Dies erhält ihre Haltbarkeit für bis zu 3 Jahre. Wenn sie unversiegelt gelassen werden, verfallen die Aktivkohlefilter innerhalb von 2 Monaten.

Wenn Sie die Bottle für einen Zeitraum von 1 Monat oder länger lagern, sollte der Aktivkohlefilter entfernt und entsorgt werden. Ersetzen Sie ihn vor dem nächsten Gebrauch durch einen neuen Kohlefilter.

LANGZEITLAGERUNG

1 MONAT ODER LÄNGER

Vor der Lagerung der Bottle:

- Entfernen und entsorgen Sie den Aktivkohlefilter aus der Bottle und reinigen Sie die Bottle (siehe Seite 9 für die Reinigung der Bottle).
- Lassen Sie den Druck aus der Bottle ab, indem Sie die Pumpe langsam um 1/4 Umdrehung abschrauben, bis Sie ein Zischgeräusch hören. Halten Sie die Pumpe fest, während Sie sie abschrauben. Nachdem der Druck abgelassen ist, schrauben Sie die Pumpe wieder fest.
- Lagern Sie stets mindestens 5 cm Wasser in der Bottle.
- Stellen Sie sicher, dass die Pumpe und der Hahn versiegelt sind.

Vor der Wiederbenutzung der Bottle:

- Reinigen Sie die Bottle vor dem Wiedergebrauch (siehe Seite 9 für die Reinigung der Bottle).
- Setzen Sie einen neuen Aktivkohlefilter vor dem Wiedergebrauch ein (siehe Seite 6 für die Installation eines Aktivkohlefilters).
- Wenn die Bottle 12 Monate oder länger ohne Gebrauch gelagert wurde, setzen Sie einen neuen blauen Vorfilterschwamm ein und waschen Sie die Düse in warmer Spülmittellösung vor dem Wiedergebrauch.

Wie Sie die Bildung von Härtesalzen auf der Kartusche während der Langzeitlagerung verhindern

Langzeitlagerung in Gebieten mit hartem Wasser führt zur Kristallisation von Calcium, Magnesium und Salzen auf und in den Membranen der Kartusche. Um dies zu verhindern, wechseln Sie das Lagerwasser regelmäßig, alle 4-6 Wochen. Wenn Sie dies nicht tun, füllen sich die Membranen auf, die Nanoporen verstopfen und das System schaltet ab. Dies ist nicht durch Ihre Garantie abgedeckt und Sie müssen eine neue Kartusche kaufen.

HALTBARKEIT

Standard verpackte Kartusche

Das Produkt kann mindestens 3 Jahre ab dem Kaufdatum (von autorisierten Wiederverkäufern) gelagert werden, die weitere Haltbarkeit nach den ersten 3 Jahren ist abhängig von den Lagerbedingungen.

Aluminiumbarrierefolie hitzeversiegeltes Produkt

Hitzeversiegelte Produkte bieten die niedrigste Feuchtigkeitsübergangsrate und sind ideal für die Langzeitlagerung. Wenn das Produkt noch in dem Zustand versiegelt ist, in dem es gekauft wurde, beträgt die Haltbarkeit des Produkts bis zu 10 Jahre ab dem Kaufdatum.

EXTREME TEMPERATUREN

Kalte Temperaturen

Nach dem ersten Gebrauch sollte die Bottle vor dem Einfrieren geschützt werden. Einfrieren kann die Integrität der Kartusche beeinträchtigen. Wenn Sie vermuten, dass die Bottle eingefroren ist, führen Sie eine Überprüfung der Membranintegrität durch (Seite 12).

Heiße Temperaturen

Lassen Sie die Bottle nicht über lange Zeiträume direkter Sonneneinstrahlung ausgesetzt.

Für minimale und maximale Betriebs- und Lagertemperaturen siehe Leistungs- und technische Daten (Seite 20).

Transportieren Sie Ihre LifeSaver Bottle im Flugzeug

Wenn Sie die Bottle auf einen Flug mitnehmen, stellen Sie sicher, dass Sie:

- Den Druck aus der Bottle ablassen, indem Sie die Pumpe langsam um 1/4 Umdrehung abschrauben, bis Sie ein Zischgeräusch hören. Halten Sie die Pumpe fest, während Sie sie abschrauben.
- Entfernen Sie die Pumpe und leeren Sie die Bottle komplett von Wasser.
- Nach dem Entleeren der Bottle schrauben Sie die Pumpe wieder fest.
- Stellen Sie sicher, dass die Pumpe, der Schraubverschluss und der Schnappverschlussdeckel richtig versiegelt sind.
- Packen Sie die Bottle sicher in das Frachtabteil oder in das Handgepäck.
- Wenn Sie Ihr Ziel erreicht haben, gießen Sie 2,5 cm Wasser in die Bottle.
- Führen Sie vor dem Wiedergebrauch eine Überprüfung der Membranintegrität durch (Seite 12).

FAILSAFE™ **TECHNOLOGIE**

Die Bottle verwendet Failsafe™-Technologie, die verhindert, dass Sie kontaminiertes Wasser trinken. Wenn der Filter zur Reinigung von Wasser verwendet wird, werden die Poren in den Membranen durch Verunreinigungen verstopft und die Durchflussrate wird langsamer.

Es wird ein Punkt kommen, an dem trotz der empfohlenen Anzahl von Pumpvorgängen kein Wasser mehr fließt. Zu diesem Zeitpunkt sollten Sie den Filter wechseln.

LEISTUNG UND TECHNISCHE DATEN

Minimale Betriebstemperatur	>0°C (32°F)
Maximale Betriebstemperatur	50°C (122°F)
Minimale Lagertemperatur*	-10°C* (14°F)
Maximale Lagertemperatur	50°C (122°F)
Anfängliche Durchflussrate**	2,5L/min
Kartuschen-Leistungsbewertung**	6,000 Liter
Trockengewicht des Produkts inkl. Kartusche	635 Gramm
Produktlagerkapazität	750ml
Produktmaterialien und Wasserabfluss BPA- und BPS-frei	

MIKROBIOLOGISCHE FILTRATIONSEFFIZIENZ

Übertrifft die EPA-Richtlinien für mikrobiologische Reiniger:

Bakterienrückhaltung***	>99,9999% (Log 6)
Virus-Rückhaltung***	>99,99% (Log 4)
Protozoen-Rückhaltung***	>99,99% (Log 4)

Chemikalienrückhaltung Ein optionaler Aktivkohlefilter verbessert die Geschmacklichkeit des Wassers, indem er Chlor, Geschmack und Geruch aus dem Wasser entfernt.

* ANach dem ersten Gebrauch sollte das Produkt vor dem Einfrieren geschützt werden

** Durchflussraten und Servicebewertung abhängig von der Zusammensetzung, Temperatur und Trübung des Zulaufwassers

*** Getestet von BCS-Laboratorien, ausgestellt 16/06/2020 basierend auf einer Anpassung des NSF P248 Protokolls

LIFESAVER BOTTLE TEST-KONFORMITÄT

Die Tests basieren auf einer geeigneten Anpassung des NSF P248. Diese Einheiten werden mit zwei verschiedenen Arten von Wasser getestet, um die Filtrationsfähigkeit über den Standardgebrauch hinaus herauszufordern. Alle angegebenen Zahlen stammen aus der Stressphase des Tests, die kontaminiertes Abwasser nachahmt.

GARANTIE

LifeSaver bietet eine 2-jährige eingeschränkte Garantie für Material- und Verarbeitungsfehler für alle Produkte, die direkt oder über autorisierte Partner gekauft wurden. Im Falle von Mängeln innerhalb dieses Zeitraums, geben Sie das Produkt mit Kaufnachweis an den ursprünglichen Einzelhändler zurück. LifeSaver wird nach eigenem Ermessen das Produkt reparieren, ersetzen oder erstatten. Kunden tragen die anfänglichen Transport- / Versandkosten zu unserer Fabrik in Großbritannien; wir übernehmen die Kosten für den Rückversand. Ausnahmen: normale Abnutzung, nicht autorisiertes Öffnen / Reparaturen, versehentlicher / unsachgemäßer Schaden, Nichtbefolgung von Anweisungen und fehlender Kaufnachweis. Die Garantie ist nicht übertragbar und gilt nicht für Gebrauchtkäufe.

Über dieses Dokument hinaus macht LifeSaver keine zusätzlichen Garantien, Versprechen oder Darstellungen. LifeSaver ist nicht verantwortlich für Schäden Dritter oder unvorhersehbare Verluste / Schäden, es sei denn, diese waren zum Zeitpunkt des Vertragsabschlusses bekannt oder offensichtlich. LifeSaver beschränkt seine Haftung nicht für rechtswidrige Ausschlüsse, einschließlich Fahrlässigkeit, die zum Tod / zur Körperverletzung führt, Betrug oder Verstoß gegen gesetzliche Rechte.

HAFTUNGSAUSSCHLUSS

Die in diesem Dokument enthaltenen Informationen und Daten basieren auf unserer allgemeinen Erfahrung und gelten als korrekt. Sie werden in gutem Glauben gegeben und sollen eine Richtlinie für die Auswahl und Verwendung unserer Produkte bieten. Da die Bedingungen, unter denen unser Produkt verwendet werden kann, außerhalb unserer Kontrolle liegen, impliziert diese Information keine Garantie für die endgültige Produktleistung und wir können keine Haftung in Bezug auf die Verwendung unserer Produkte akzeptieren.

Die Qualität unserer Produkte wird unter unseren Verkaufsbedingungen garantiert.

Bestehende industrielle Eigentumsrechte müssen beachtet werden.

Alle Angaben auf diesem Datenblatt gelten zum Zeitpunkt der Erstellung als korrekt. Wir behalten uns das Recht vor, Verbesserungen und/oder Änderungen an der hierin beschriebenen Ausrüstung vorzunehmen.

© 2023 Icon LifeSaver Ltd. Alle Rechte vorbehalten. Patent eingetragene Designs anhängig und gewährt. LifeSaver ist eine eingetragene Handelsmarke.

WICHTIGE KONTAKTINFORMATIONEN

www.iconlifesaver.com

E: info@iconlifesaver.com

T: +44 (0) 1206 580 999

